

RAPPORT
ANNUEL
2019-2020



MÈRES
avec pouvoir

MOT DE LA DIRECTRICE GÉNÉRALE

Chère lectrice, cher lecteur,

C'est une grande fierté de vous présenter ce rapport d'activités : rempli, varié, dynamique et ancré dans notre mission... à l'image de notre équipe! A ce moment-ci de l'année, sur nos balcons ou dans nos cuisines, il est difficile de se replonger dans « l'avant 13 mars 2020 » ... Ceci dit, il est essentiel de s'y arrêter et d'honorer le travail et le progrès réalisés pendant l'année! N'oublions pas que pour nos tout-petits ça représente la moitié de leur vie!

À travers la rédaction d'un plan d'action triennal, l'accueil de nouvelles employées, le déploiement de programme à travers la Ville, la tenue du forum, notre présentation à la SuPère conférence et ma nomination pour mon engagement en l'Égalité par la Fondation du Grand Montréal, notre année fût très remplie!

Des femmes ont obtenu un diplôme, d'autres ont donné naissance, ont dénoncé des abus, certaines ont effacé leurs dettes mais d'autres ont vu leur santé basculer. Quelques femmes nous ont dit au revoir tandis que d'autres ont déposé leurs valises parmi nous. A vous toutes, je veux vous dire que je me vois en vous, que je vous admire et que je suis fière de travailler avec vous!

À mon équipe de travailleuses et travailleur, aux membres de nos deux conseils d'administration et aux nombreux bénévoles, je vous remercie de porter la cause de manière aussi engagée et professionnelle, j'ai une reconnaissance infinie envers chacun de vous!

Valérie Larouche
DIRECTRICE GÉNÉRALE

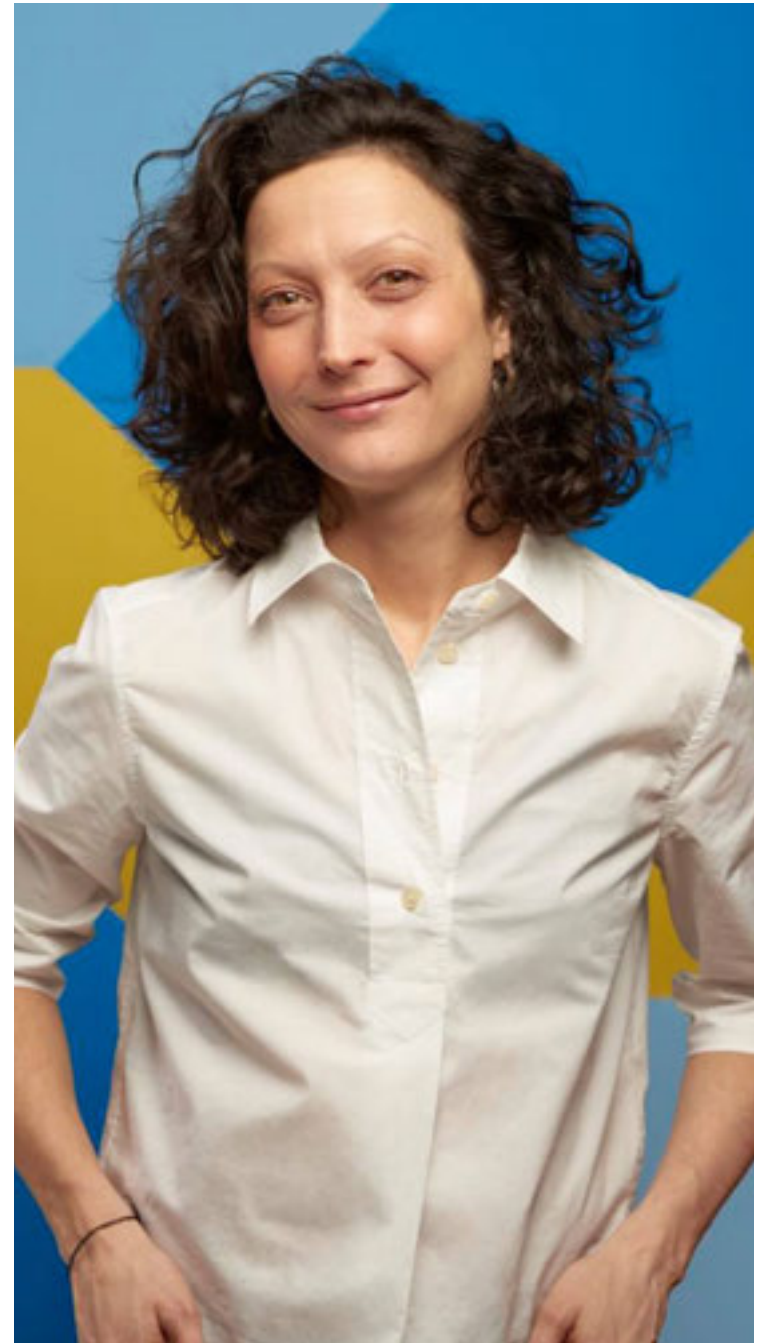


TABLE DES MATIÈRES

NOTE À L'ATTENTION DU LECTEUR	3
PRÉSENTATION	3
PROFIL DES PARTICIPANTES + INTERVENTION INDIVIDUELLE ET EN GROUPE	4
PROGRAMMES + ACTIVITÉS DE L'ÉQUIPE	7
COMMUNICATIONS	10
REMERCIEMENTS	13
+ ANNEXES	15
AVIS DE CONVOCATION	
ORDRE DU JOUR	
RAPPORT DU CA	
PV DE L'AGA DE JUIN 2019	
BUDGET 2020-2021	
ÉTATS FINANCIERS 2019	





PARENTS ÉPANOUIS, ENFANTS HEUREUX

NOTRE MISSION

Fondé en 2001, Mères avec pouvoir Montréal est un organisme à but non lucratif visant à favoriser l'autonomie, l'intégration sociale et professionnelle de femmes monoparentales à faible revenu avec enfants de 0 à 5 ans.

Nous sommes le premier organisme au Québec à mettre de l'avant l'action intersectorielle telle que ; logement social + cpe + intervention à une clientèle en situation de vulnérabilité et marginalisée. Nous offrons des services intégrés de soutien pour familles monoparentales avec enfants de 0 à 5 ans. C'est par le biais de l'action intersectorielle que Mères avec pouvoir peut offrir, maintenir et développer des conditions favorables à la réalisation d'un projet de vie concret.

DURANT LEUR SÉJOUR, MÈRES AVEC POUVOIR OFFRE À CES FEMMES :

- logement subventionné;
- priorité d'accès à un CPE adjacent;
- équipe d'intervention;
- réseau d'entraide;
- lieu de participation et de représentation.

NOTE AUX LECTRICES ET LECTEURS – COVID-19

Avant de débiter la lecture de notre rapport annuel des activités, il nous semble nécessaire de rappeler qu'il couvre et représente les activités et le portrait des familles du mois d'avril 2019 au mois de mars 2020. Vous constaterez qu'il n'y est aucunement mention de la crise sanitaire causée par la pandémie de COVID-19. Visiblement, nous n'avions aucun soupçon sur la crise que nous allions vivre. Le 13 mars l'équipe de collègues et leurs enfants se sont réunis pour un dernier dîner (ce dont nous ne doutions pas du tout) pour écouter le 1er point de presse. Ce vendredi-là, comme vous sans doute, nous avons quitté le bureau pour plusieurs semaines... La suite... l'an prochain!

PROFIL DES PARTICIPANTES ET LEURS ENFANTS POUR TOUS NOS PROGRAMMES

ÉCART D'ÂGE DES FEMMES:
22 ANS À 42 ANS

LA MAJORITÉ DES FEMMES
ONT 25 ANS

ÂGE MOYEN DES ENFANTS:
3,5 ANS

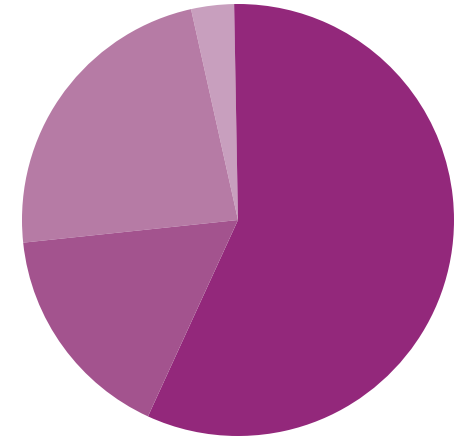
ÉCART: 2 MOIS À 8 ANS

+ Diversité

+ Solidarité

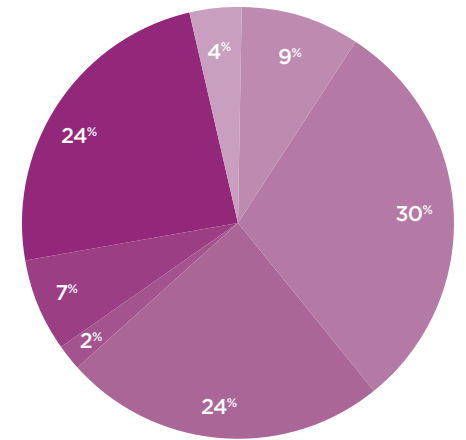
PROJET DE VIE DES FEMMES

- Études et stage
- Emploi
- Transit
- Autre



ORIGINE DES FEMMES

- Asie
- Pas de mention
- Amérique du nord
- Mexique et Amérique centrale
- Amérique du sud
- Europe
- Afrique

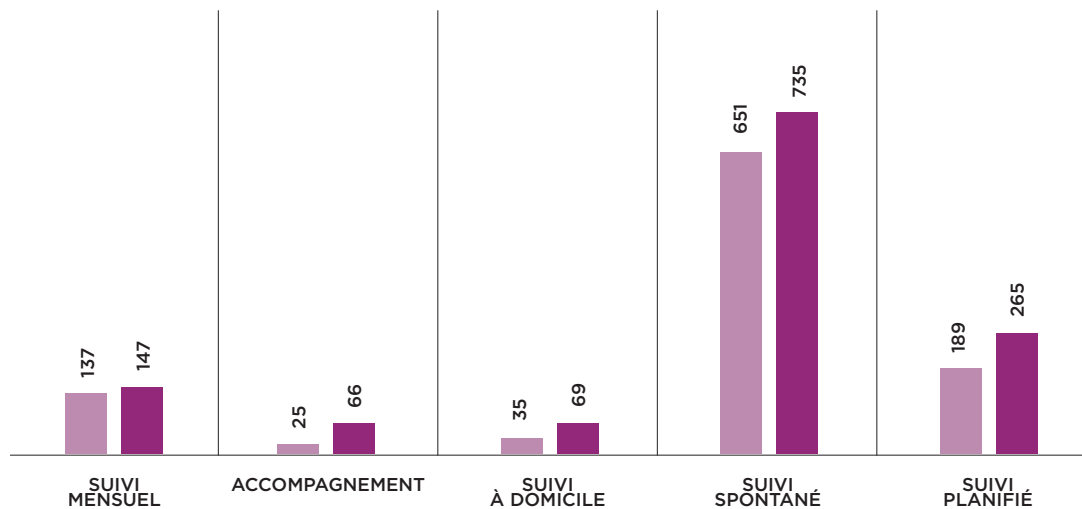


INTERVENTION INDIVIDUELLE

L'équipe d'intervention assure le suivi des trente (30) familles quotidiennement et de plus de cinquante (50) dans l'année à travers tous nos programmes. D'autant plus, nous accueillons et référons plus de 200 femmes et familles au cours de l'année.

NATURE DU SUIVI

■ 2018 ■ 2019



+ Individualité

+ Confiance en soi

+ Pouvoir d'agir

+ Proaction





INTERVENTIONS ET ACTIVITÉS DE GROUPE

Le programme de Mères avec pouvoir inclut une programmation d'activités variées. Le choix des activités proposées tient compte du parcours des femmes et de leurs demandes. Ce sont des formations ou des ateliers touchants divers aspects de leur vie.

LES FÊTES

LA FÊTE DU PRINTEMPS : Pour souligner l'importance de la lecture pour les enfants et surtout chez les mamans, de commencer la préparation des jardins collectifs, de manger ensemble et de créer des liens avec les voisines;

LA FÊTE DES BÉNÉVOLES : Pour célébrer et souligner l'engagement des bénévoles, nous les avons invités à un 5 à 7 lors d'un vin et fromage sur notre terrasse;

LA FÊTE DE LA RENTRÉE : Pour souligner le début des classes. Merci à l'équipe de TELUS pour leur aide au BBQ;

LA FÊTE DE NOËL : Pour de précieux souvenirs pour les mamans et les enfants!

MERCI AU PÈRE NOËL ET À TOUS SES LUTINS :

- Les stagiaires de l'Institut de tourisme et d'hôtellerie du Québec (ITHQ) pour l'organisation;
- ÉNERGIR et son équipe pour la salle et le soutien;
- Le groupe Madame T pour avoir fourni plein de lutines et de lutins pour les enfants;
- Les employés du Groupe Maurice pour avoir recruté les lutines et lutins pour les mamans et les papas;
- Rachelle-Béry Ste-Catherine et ses clients pour les centaines de déjeuners gratuits;
- Beem et son équipe pour les décorations dans la cour;
- Au CPE de l'UDM pour leur traditionnelle Guignolée!



LES FORMATIONS DE GROUPE

- Estime de soi;
- Atelier Écolo;
- Activités parent-enfant : heure du conte, cuisine, éveil musical, éveil à la lecture;
- Contes pour enfants;
- Développement psychosexuel des enfants;
- Gestion budgétaire.

+ Entraide

+ Ouverture

+ Développement
des connaissances

+ Dépassement de soi



LES ACTIVITÉS SPÉCIALES

LES « SOUPER PRESQUE PARFAIT »

Animées par les intervenantes, ces rencontres permettent à toute la communauté de se rencontrer au moins deux fois par année, d'aborder différents sujets importants et de partager de l'information.

+ Vie en communauté

+ Engagement

+ Esprit citoyen

+ Mobilisation

COMITÉ DES RÉSIDANTES

Le comité des résidentes se réunit une fois par mois. Il est composé d'un solide noyau de résidentes impliquées et est enrichi tout au long de l'année par l'arrivée de nouvelles résidentes motivées.

+ Laboratoire d'apprentissages

+ Citoyen

+ Communication

+ Vie en communauté

+ Partage

CAMP D'ÉTÉ ET AUTRES SORTIES

Coordonné par l'équipe d'intervention et réalisé grâce au travail des familles, le camp d'été, qui s'est tenu au Camp L'Étincelle, a été l'occasion pour les familles de sortir de la ville, de pratiquer des activités spéciales et de s'aérer la tête. Une pause appréciée et appréciable qui permet aussi à l'équipe d'intervention de renforcer les liens avec les mères et les enfants, les découvrant dans un contexte plus informel.



PROGRAMMES

INTERVENTION EN MILIEU OUVERT (IMO)

Accompagnement des femmes qui ne se qualifient pas ou ne sont pas intéressées par notre volet logement mais qui souhaitent bénéficier de notre programme d'accompagnement. C'est aussi la possibilité de continuer les suivis individuels et de groupe après avoir quitté la ressource.

+ Individualité

+ Soutien

+ Progrès

ANECDOTE : Naomi s'était inscrite sur la liste d'attente de Mères avec pouvoir, cherchant un lieu sécuritaire pour elle et son nouveau-né. En entrevue de sélection elle nous fait part d'un dilemme qu'elle a: elle vient d'être appelée pour un logement en HLM très prochainement. Nous l'accompagnons à prendre sa décision en lui assurant qu'elle pourra bénéficier du programme IMO si son choix s'arrête sur la deuxième option. Étant très isolée et ayant eu un parcours difficile au cours des derniers mois, Naomi accepte l'aide avec plaisir et est rassurée de pouvoir avoir un suivi avec une intervenante même si elle n'emménage pas dans les appartements de l'organisme. Ainsi, quelques mois plus tard, le suivi a toujours lieu et Naomi a maintenant la chance de recevoir l'aide de différents organismes de son nouveau quartier. Sa situation familiale s'est beaucoup améliorée, elle crée un lien solide avec son fils et pourra bientôt se concentrer un peu plus sur son projet socioprofessionnel, ayant maintenant une place en garderie.





JEUNES MÈRES

S'adressant à des mères de 25 ans et moins, ce programme a pour but d'outiller les mères dans les différentes sphères de leur vie à travers diverses activités tel que la cuisine, la visite de l'école des métiers de la construction ou l'initiation à l'auto-défense.

+ Politique

+ Réseau de soutien

+ Expression de soi

+ Apprentissages

ANECDOTE: Motivée, fonceuse et heureuse de vivre à MAP, Barbara est une femme qui souhaitait venir vivre au sein de cette communauté afin d'avoir toutes les chances possibles de réussir son projet de vie. Elle disait à son intervenante ne pas désirer participer à beaucoup d'activités et mener une vie tranquille avec sa petite fille...

Barbara est maintenant une femme qui est présente à presque tous les groupes jeunes mères, qui participe avec entrain, fait entendre sa voix et est appréciée de toutes! Elle dit s'être épanouie en tant que femme et avoir trouvé à Mères avec pouvoir le soutien nécessaire pour continuer d'avancer. Barbara est en processus pour trouver sa voie au niveau professionnel. Malgré les embûches que la vie lui apporte, elle trouve toujours la force de surmonter les épreuves et y met toute l'énergie nécessaire, comme dans chaque aspect de sa vie.

HUB / MOBILISATION NATIONALE

Le HUB d'intervention sociocommunautaire vise à mettre en place un processus créatif et collaboratif afin de stimuler l'innovation en matière d'intervention.

FORUM

Sous le thème de l'équilibre, le 5^e Forum s'est tenu à la Maison du développement durable de Montréal; soutenu par la Caisse d'Économie Solidaire, la Société d'Habitation du Québec et l'arrondissement Ville-Marie où se sont rassemblés plus de 20 organismes. Mentionnons que nous avons eu la chance de recevoir Geneviève Petterson en entrevue lors de notre 5 @ 7!

BASE DE DONNÉES

Le déploiement de la base de données continu! Deux autres organismes (BAAF et Le Centre Jacques-Cartier) sont allés de l'avant avec l'acquisition de cette plateforme. Ceci fait un total de sept organismes qui utilisent présentement la même base de données.

+ Concertation

+ Collaboration

+ Innovation

+ Connaissance



AU CŒUR - RELAIS-PÈRES ET COPARENTALITÉ

L'objectif de ce programme est de contribuer à l'égalité entre les femmes et les hommes et de favoriser la coparentalité. Tous les membres de la famille profitent du programme : parents et enfants!

Fait marquant de cette année, nous avons procédé à l'évaluation du programme avec l'équipe de Diane Dubeau de l'UQO.

ANECDOTE: L'année dernière, Edwige en était à ses premiers pas dans ce grand monde qu'est la paternité. Il venait à Mères avec pouvoir à l'occasion pour passer un peu de temps avec sa fille Dyela. Bien qu'il ne fût pas constant dans ses visites, Edwige nommait l'importance de créer un lien avec sa fille et de lui offrir sa présence et son soutien. Au cours de l'année, Edwige a participé à quelques sorties père-enfant. Il a d'ailleurs eu sa première nuit avec Dyela à l'occasion d'une fin de semaine de camping père-enfant. Gagnant en confiance dans son rôle et ses compétences parentales, Edwige désirait maintenant accueillir sa fille chez lui, mais aucun endroit n'était aménagé pour elle dans son appartement. Notre soutien aura entre autres fait en sorte de trouver un matelas pour sa fille et depuis, Dyela qui aura bientôt 3 ans, passe une fin de semaine sur deux chez son père. La maman de Dyela dit être très heureuse de voir la belle relation qui se construit entre sa fille et son père.

Edwige a maintenant une nouvelle conjointe. Elle et la mère de Dyela ont eu l'occasion de faire connaissance. Elle fait maintenant pleinement confiance au père de Dyela qui n'hésite pas à demander conseil lorsqu'il fait face à des situations difficiles qu'il rencontre avec sa fille.





VOLET FAMILLES

Ce volet a pour effet de donner l'occasion aux mamans de reconnaître davantage leurs forces en tant que mère et de développer une plus grande confiance en leurs compétences parentales.

ANECDOTE : Caroline avait beaucoup de difficultés à organiser sa marmaille le matin pour le départ à la garderie. Julie, stagiaire au volet famille, l'a accompagnée pendant plusieurs semaines en l'outillant avec des méthodes efficaces pour mieux gérer l'habillement, le bain, le déjeuner et le transport de ses deux enfants vers la garderie. Aujourd'hui, Caroline se sent beaucoup moins stressée le matin et ses enfants arrivent plus tôt à la garderie. Ceci permet à Caroline d'être à l'heure pour ses cours à l'école.

LES AUTRES ACTIVITÉS

ACTIVITÉS DE LECTURE ET D'ÉCRITURE

La lecture et l'écriture font intégralement partie de notre approche. Les familles prennent soin de bien nourrir le Croque-livres qui sert de bibliothèque à ciel ouvert pour grands et petits. Un tableau des réussites et une banderole de souhaits et de gratitude ont aussi été mis en place. Ainsi, les familles, femmes et enfants, peuvent communiquer leurs petites et grandes réussites ainsi que leur fierté et leurs souhaits à l'ensemble de la communauté.

SPORTS ET SOINS

Grâce à des partenaires en or, les familles ont accès à diverses options pour prendre soin de leur santé physique. Entre autre, l'Association sportive et communautaire Centre sud offre un rabais aux familles de Mères avec pouvoir. De plus, ENOSI ainsi que Sophie Constant ostéopathe, viennent traiter les femmes et les enfants deux fois par mois, et ce gratuitement.

ÉCOLOGIE

Nous mettons un point d'honneur à organiser nos diverses activités en assurant des repas et collations santé et en limitant et en triant nos déchets dans toutes nos activités.



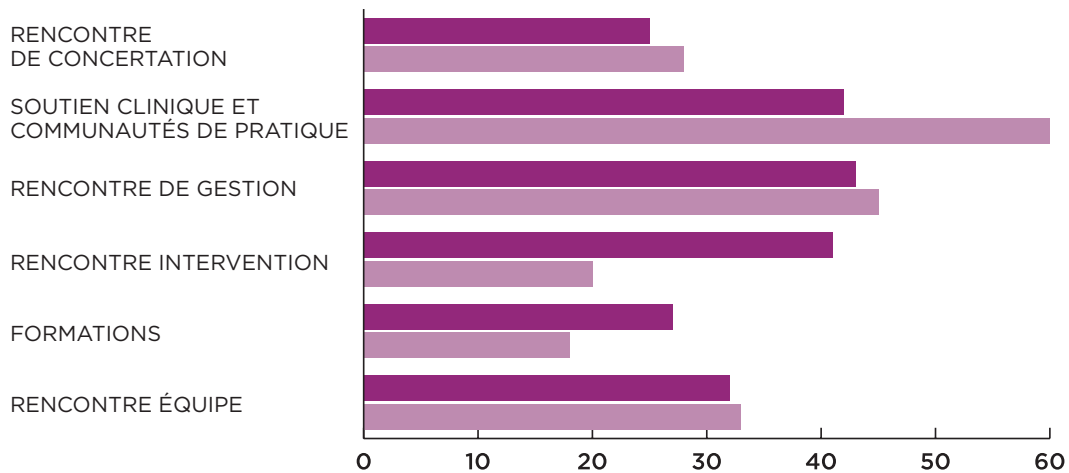
LES AUTRES ACTIVITÉS

ACTIVITÉS DE L'ÉQUIPE D'INTERVENTION

Cette année nous avons accueilli Raymonde Sergerie, Ariane Hunault-Pérusse et Farida Copty, ce qui porte notre équipe à 8 personnes. Nous avons fait une journée de consolidation d'équipe très constructive dans un vignoble. Remercions Mégane Gosselin Quévillon que nous avons accueillie comme stagiaire du baccalauréat en Travail social de septembre à avril qui a aussi été responsable du service de garde.

ACTIVITÉS DE L'ÉQUIPE

■ 2018 ■ 2019



SUPERVISION CLINIQUE

Les rencontres mensuelles, d'une durée de trois heures, ont pour but de partager des situations vécues avec les familles et d'alimenter les connaissances cliniques des intervenantes à partir d'une approche globale. D'autre part, 18 formations ont été offertes à l'attention de l'équipe et 20 rencontres de communautés de pratiques ou de codéveloppement ont eu lieu.



CONCERTATION

NOTRE ORGANISME EST MEMBRE :

- Corporation de développement communautaire Centre-Sud (CDC);
- Table 0-5 ans des Faubourgs;
- Réseau des organismes et établissement Jeunes Familles (ROEJF);
- Regroupement intersectoriel des organismes communautaires de Montréal (RIOCM);
- Réseau d'action des femmes en Santé et services sociaux (RAFSSS et RAGOU);
- Conseil d'intervention et d'action des femmes au travail et conseil consultatif femme (CIAFT et CCF);
- Table des groupes de femmes de Montréal;
- Fédération des familles monoparentales et recomposées du Québec (FFMRQ);
- Regroupement pour la valorisation de la paternité (RVP).

COMMUNAUTÉ DE PRATIQUE

Le codéveloppement, les communautés de pratique ainsi que la recherche demeurent pour l'équipe de Mères avec pouvoir et son conseil d'administration, des priorités.

Communauté de pratique Table 0-5 des Faubourgs : rencontre d'intervenants du quartier sur des thèmes touchant les familles du quartier;

Communauté de pratique et Recherche Jeunes filles, mères et femmes en situation de vulnérabilité avec Boscoville et l'Université de Sherbrooke : communauté de pratique portant sur le logement et l'hébergement social transitoire avec intervention communautaire avec les jeunes filles, jeunes mères et jeunes femmes et amorce du projet de Recherche « Mon plan de match » sous la supervision de Nadine Lanctôt;

Recherche portant sur les interventions de proximité envers des familles en situation de vulnérabilité, Service aux collectivités de l'UQAM : participation au groupe mixte de codéveloppement avec des intervenants du quartier et d'Hochelaga-Maisonneuve dans le cadre d'un projet de doctorat de Madame Catherine Bélanger-Sabourin.

COMMUNICATIONS ET PROMOTION

VISIBILITÉ

Nous avons aussi poursuivi la diffusion de campagnes, publiées au rythme d'environ une par mois, visant à mieux se faire connaître du public et de nos partenaires.

Nous étions présents lors du colloque du ROHIM, de la SuPère conférence et ainsi qu'à une rencontre sur le renforcement des capacités avec Communagir et de la Communauté soignante.

RÉSEAUX SOCIAUX

Les réseaux sociaux de notre organisme visent à promouvoir notre mission et à gagner en notoriété. C'est une excellente façon de faire connaître notre action et nos activités, nous terminons l'année avec plus de 1561 abonnés (plus de 500 nouveaux) sur Facebook et 243 sur Instagram (1/3 de plus que l'an dernier).

REMERCIEMENTS À NOS BÉNÉVOLES!

Merci chaleureusement à nos partenaires de toujours, Inter-Loge et le CPE du Carrefour, ainsi qu'aux membres du conseil d'administration de la Fondation Mères avec pouvoir et du comité d'organisation de la soirée bénéfice! Évidemment, nous sommes extrêmement reconnaissants de l'implication des membres du conseil d'administration. De grands mercis à toutes les personnes qui, de près ou de loin, collaborent bénévolement aux mieux-être des familles, vous êtes nombreuses et essentielles!

MERCI à nos donateurs !

Montréal 

Avec le soutien de
Ville-Marie
Montréal 



Société
d'habitation
Québec 

Québec 



FONDATION  Sibylla Hesse



Fondation J.A. DeSève

CAISSE.
D'ÉCONOMIE.
SOLIDAIRE.

